

CARTRIDGE FILTER  
OWNER'S MANUAL  
**Installation • Operation • Parts**



MODELS

**JCF150**

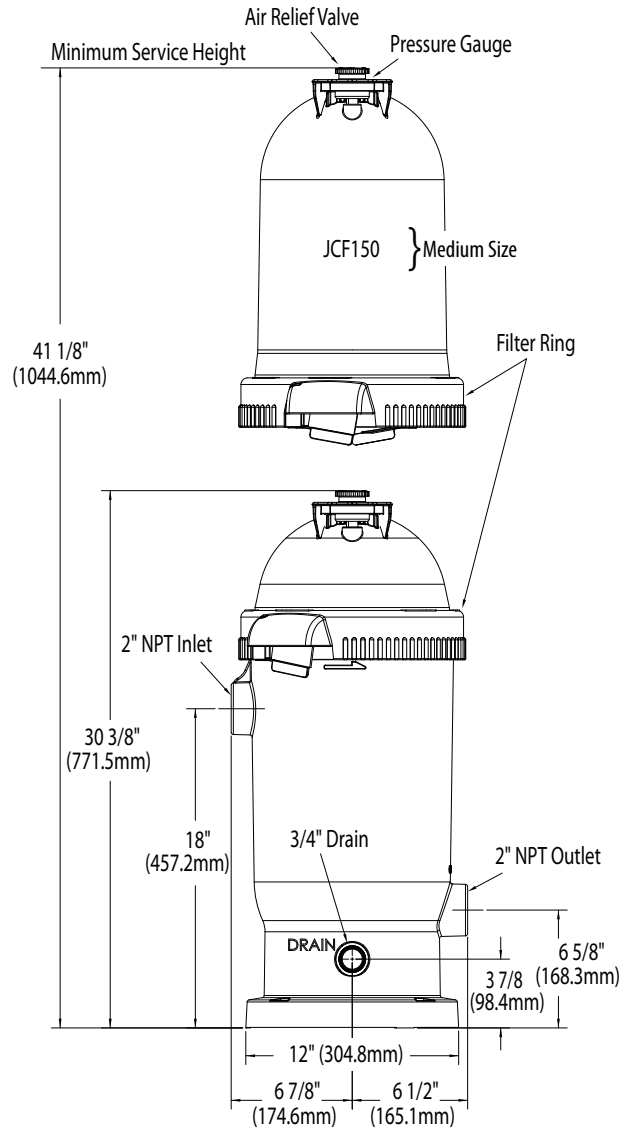
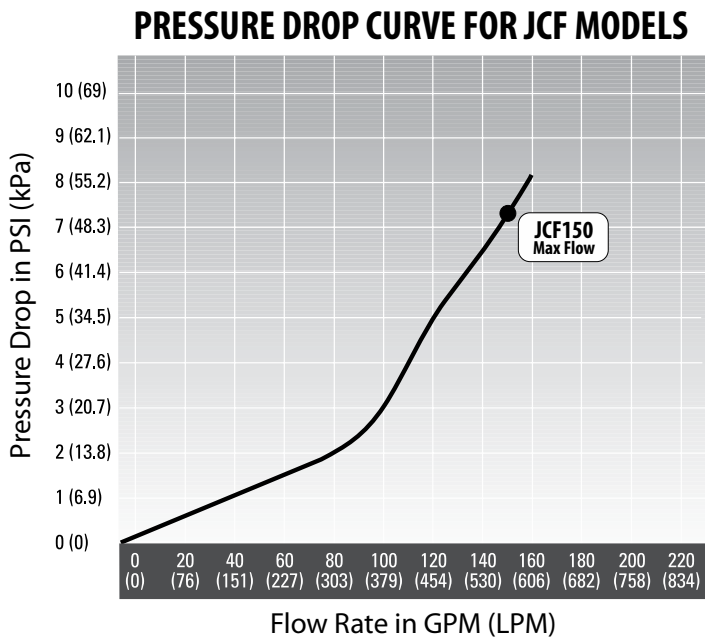


Designed,  
Engineered &  
Manufactured  
in the USA.

# TABLE OF CONTENTS

- Safety Instructions.....3
- General Information.....3
- Installation.....4
- Initial Startup.....4
- Filter Assembly & Disassembly.....5
- Cartridge Cleaning Procedure.....6
- System Inspection & Winterizing.....6
- Troubleshooting Guide.....7
- Replacement Parts List.....8

# SPECIFICATIONS




**Figure I - Filter Dimensions in Inches (mm)**

**Table I - Filter Specifications**

	<b>Model No.</b>
	<b>JCF150</b>
Filter Area in Sq. Ft. (m <sup>2</sup> )	150 (13.9)
Max. Residential Flow Rate GPM (LPM)	150 (568)
Max. Public Pool Flow Rate GPM (LPM)*	56 (212)
Max. Operating Pressure PSI (kPa)	50 (345)
Max. Continuous Water Temperature °F (°C)	104° (40°)

\*NSF listing is for public pool flow rates only.

## READ AND FOLLOW SAFETY INSTRUCTIONS

 **This is the Safety Alert Symbol. When you see this symbol on your filter or in this manual, look for one of the following signal words and be alert to the potential for personal injury!**

**DANGER** warns about the hazard that will cause death, serious injury or major property damage if ignored.

**WARNING** warns about hazards that can cause death, serious injury or major property damage if ignored.


**CAUTION** warns about hazards that can or will cause death, serious injury or major property damage if ignored.


**NOTICE:** indicates special instructions not related to hazards.


**Carefully read and follow all safety instructions in this manual and on equipment.** Keep safety labels in good condition; replace if missing or damaged.

**WARNING Hazardous Pressure. Incorrectly installed or tested equipment may explode, causing severe injury or property damage.** Read and follow instructions in Owner's Manual when installing and operating equipment. Have a trained pool professional perform all pressure tests.

 Do not connect filter to compressed air under any circumstances.

 Do not connect system to a city water system or other external source of pressurized water.

 Do not connect filter to pumps capable of exceeding 50 PSI (345 kPa) maximum pressure.

 Open air release valve to vent all air from system before operating the system.

**WARNING** Risk of falls and injury. Filter surface is slippery. Do not allow children to stand or play on filter.

## GENERAL INFORMATION

### WHEN TO CLEAN THE FILTER:

The filter cartridge should normally be cleaned when the pressure gauge reading increases 10 PSI over the start-up pressure.

In some pools, accessories such as fountains or pool cleaners may be noticeably affected by the normal decrease in flow as the filter becomes dirty. If so, clean the filter more frequently (that is, at a pressure increase of less than 10 PSI) in order to maintain the required flow.

Clean a new pool as well as possible before filling pool and operating filter.

A typical pool installation will require approximately one week to obtain and maintain the sparkle that your filter is capable of giving you.

Maximum pressure is 50 PSI (345 kPa). DO NOT connect the filter to a city water system or to an individual water well system.

The Jacuzzi® Cartridge Filter is designed to filter water for swimming pools and hot tubs only. On a new installation, we recommend:

1. Disassemble the filter after the initial cleanup. Follow "Filter Disassembly/Assembly Procedure" on page 5.
2. Remove and hose down the cartridge to remove contaminant.

Maintain pool water pH between 7.2 and 7.6.

Make sure that the Pro-Clean Ring is securely locked in place before operating filter.

Maintain the pressure gauge in good working order.

Replace a damaged gauge immediately.

Cleaning interval is based on pressure rise, not on the length of time the filter is operated. Different water conditions will have different normal cleaning intervals

**NOTICE:** Some pool disinfectants may clog the filter cartridge. To maximize cartridge life and filter cycle time, closely follow the disinfectant manufacturer's instructions when cleaning pool or filter. Failure to follow these instructions may affect warranty coverage of the cartridge.

# INSTALLATION

## FILTER MOUNT MUST:

- Provide weather and freezing protection.
- Provide space and lighting for easy access for routine maintenance.
- Provide ventilation and drainage for pump.
- Be on a reasonably level surface and provide adequate drainage.

## PIPING:

**NOTICE:** Make sure that the filter and all piping can be drained for winterizing. See "Winterizing", page 6.

**NOTICE:** Overtightening can crack filter ports.

Use Teflon tape, Plasto-Joint Stik<sup>®</sup>† or Silastic RTV #732<sup>®</sup> on all threaded connections of plastic pipe and fittings.

**DO NOT use pipe compounds on filter; it will cause the connection to crack. Do not use sealant on unions; assemble them dry and hand tight.**

Support pipe independently to prevent strains on the filter.

Keep piping tight and free of leaks. Pump leaks may cause trapped air in filter tank or loss of prime at pump.

† Lake Chemical Co., Chicago, Ill.

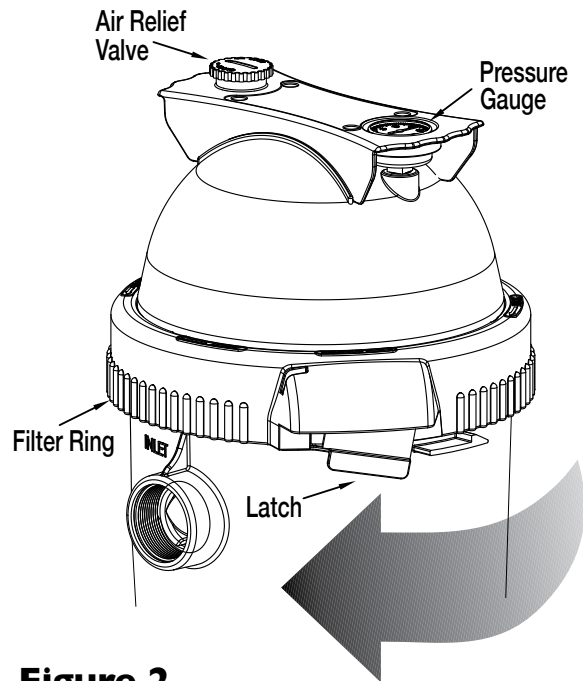
## ELECTRICAL:

Be sure that pump grounding meets local and National Electrical Code Standards. All wiring and grounding of associated equipment must meet local and National Code Standards.

## INITIAL START-UP

**⚠ Be sure pump is OFF before starting procedure. Do not operate filter at more than 50 PSI (345 kPa).**

1. Securely lock the filter ring in place by rotating it **CLOCKWISE** until it "clicks" past the safety latch (see Figure 3). Stop turning as soon as the ring clicks past the latch. The ring may feel slightly loose, but it will tighten up when the pump is on and the filter is under pressure.
2. Install the pressure gauge and the air release valve (see Figure 2) on the tank lid.
3. Fill the trap on the pump with water.
4. Open the air release valve on top of the filter.



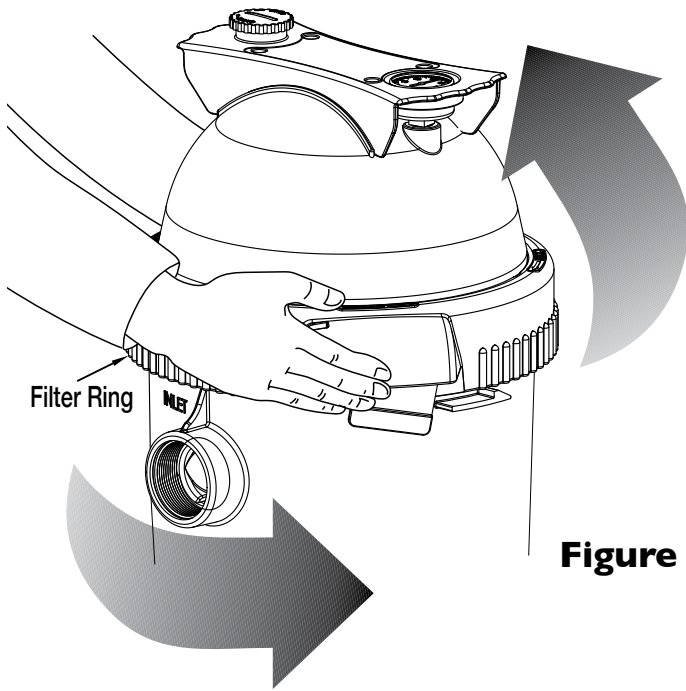
**Figure 2**

5. Open valves separating the filter from the rest of the system.
6. Start the pump to purge air from the system.
7. When a steady stream of water comes from the air release valve, close the valve.

**NOTICE:** Leaking around the filter ring may indicate that the ring is not fully locked. In this case proceed as follows:

- A. Stop the pump and open the air release valve then release any pressure within the filter.
- B. Remove the drain plug and drain all water from the filter.
- C. Rotate the filter ring clockwise until it locks behind the safety latch (see Figure 3).
- D. If the ring was already locked, remove it and the filter lid assembly. Inspect and clean the O-ring and all sealing surfaces. Re-lubricate the O-ring, if necessary.

**NOTICE:** Lubricate the O-ring sealing area inside the upper tank lip with silicone grease, as other lubricants may cause the ring to swell. **DO NOT** lubricate the filter ring or the threads on the tank shell as this may collect grit and make removal difficult.



**Figure 3**

## **FILTER DISASSEMBLY / ASSEMBLY PROCEDURE**

### **BEFORE DISASSEMBLING FILTER:**

- 1. STOP PUMP.**
- 2. OPEN air release valve and drain fitting.**
- 3. WAIT until all pressure is released and water drained from filter tank and system before loosening filter ring.**

### **DISASSEMBLY:**

1. Stop the pump.
2. Open air release valve on top of filter tank to release all pressure from inside of tank.
3. Remove the drain cap and drain all water from the tank.
4. Remove filter lid assembly as follows:
  - A. Press the safety latch (below the ring) toward the tank to release it (see Figure 3).
  - B. Hold the latch in the release position and rotate the ring COUNTERCLOCKWISE to remove it. If the ring is difficult to turn, tap it gently with a rubber mallet to overcome initial resistance.
5. Inspect the O-ring for cuts, cracking, deformation or signs of wear; replace if necessary.

**NOTICE:** Do not remove the O-ring unless you need to replace it. To remove it, hook it out of its groove with a stiff curved piece of wire inserted through the small access slot in the bottom of the tank lid assembly.

### **ASSEMBLY:**

1. Inspect and clean the tank, ring threads and O-ring groove. Replace damaged parts as necessary.
2. Install the filter cartridge in the tank. Push down firmly to seal it.
 

**NOTICE:** Lubricate the O-ring sealing area inside the upper tank lip with silicone base grease, as other lubricants may cause the ring to swell. DO NOT lubricate the filter ring or the threads on the tank shell as this may collect grit and make removal difficult.
3. Install the O-ring in the tank lid assembly O-ring groove. Be sure that the O-ring is clean and not twisted.
 

**NOTICE:** Do not remove the O-ring unless you need to replace it.
4. Place the filter ring squarely over the tank shell threads and rotate it CLOCKWISE until it is securely latched.
5. Follow instructions in the "Initial Startup" section of this manual.

## **SAFETY LATCH**

The purpose of the safety latch is to hold the filter ring in the locked position. If the latch is damaged, replace it as follows:

1. Press up on the small catch on the bottom of the safety latch and press or tap the latch out of the slot in the tank.
2. Slide the new latch into position until it latches in place.

**NOTICE:** DO NOT operate the filter if the safety latch is damaged or will not hold the filter ring in the locked position.

# CARTRIDGE CLEANING PROCEDURE

## WHEN TO CLEAN THE FILTER:

The filter cartridge should normally be removed and cleaned when the pressure gauge reading increases 10 PSI over the start-up pressure. Follow all steps in the "Disassembly" section of this manual (page 5).

**NOTICE:** When sanitizing your pool using PHMB (polyhexamethylene biguanide) based cleaners, use ONLY PHMB cleaners to clean the cartridge. When using PHMB sanitizers, the filter cartridge MUST be cleaned more thoroughly and frequently than for a pool using chlorine. Follow manufacturer's instructions carefully. Use of any other type of cleaners with PHMB pool sanitizers will void the filter's warranty.

1. Remove the drain cap and flush all foreign material from the inside of the tank before removing the filter cartridge.
2. Allow the tank to drain.
3. Lift out the cartridge and hose it down thoroughly. Spray the entire cartridge surface. Allow cartridge to drain.
4. Inspect the cartridge. If necessary, repeat the washing operation. If the cartridge is damaged, replace it.
5. Follow the steps in the "Assembly" (page 5) and "Initial Start-Up" (page 4) sections of this manual.

**NOTICE:** When this procedure no longer adequately cleans the cartridge, discard the cartridge and replace it with a new one.

# SYSTEM INSPECTION

## GENERAL:

**NOTICE:** DO NOT use solvents to clean the filter. Solvents may damage plastic components in the system.

**NOTICE:** Open the air release valve and bleed all air from the filter each time the filter is drained or disassembled.

## WEEKLY INSPECTION:

1. Remove debris from the pool skimmer basket.
2. Stop the pump; open the air release valve to release all pressure.
3. Remove the pump trap cover and basket; remove debris.
4. Check the pump for leaks. If found, see pump owner's manual.
5. Replace the trap basket and the cover. Tighten the cover securely hand tight. DO NOT use a lid wrench to tighten it.
6. Start the pump. When the filter air release valve runs a solid stream of water, close the valve.
7. When the system has returned to normal operation, check the filter pressure. If the filter pressure is 10 PSI (69 kPa) or more higher than the initial start-up pressure, the filter needs cleaning. See "Cartridge Cleaning Procedure" at left.

# WINTERIZING

**NOTICE:** Protect the filter from freezing. Allowing the filter to freeze will damage it and will void the warranty. If possible, take the system indoors for storage.

1. Clean the filter according to instructions (left) before winterizing.
2. Stop the pump.
3. Open the air release valve; open any system valves.
4. Remove the drain plugs from the trap, pump and filter.
5. Gravity drain system and filter as far as possible.
6. Disassemble the filter (follow instructions under "Filter Disassembly", page 5). Remove the filter cartridge and store it in a warm, dry area.
7. Cover the filter with plastic or tarpaulin to prevent water entrance and freezing.

# TROUBLESHOOTING GUIDE

## 1. Short Cycle Time:

**NOTICE:** Cycle time will vary with each location and between different areas of the country. The following causes and remedies are for cycle times shorter than normal for your area.

- A. Chlorine residual too low; maintain proper residual (consult pool professional for recommendation).
- B. Filter cartridge is dirty or plugged; thoroughly clean the filter (see no. 4, "Plugged Cartridge", and "Cleaning Cartridge Procedure", page 6).
- C. Water is chemically out of balance; consult pool professional.
- D. Algae in the pool; apply heavy dose of chlorine or algaecide as recommended by the pool manufacturer.
- E. Replace the cartridge.

## 2. Low Flow/High Pressure:

- A. Cartridge plugged; clean filter thoroughly (see page 6).
- B. Pipe blocked downstream from filter; remove obstruction.
- C. Piping too small; use larger pipe (consult dealer for sizing).

## 3. Low Flow/Low Pressure:

- A. Plugged pump or plugged debris basket; clean thoroughly.

## 4. Plugged Cartridge:

- A. Insufficient cleaning; follow cleaning instructions closely and clean thoroughly (see page 6).
- B. Water chemically out of balance; consult pool professional.
- C. Excessive air in filter; vent air from tank and check for pump suction pipe leaks. Clean air bleed tube in cartridge assembly.

- D. Pool water contains iron; consult your pool professional.
- E. Heavy or improper application of powdered chlorine tablets using a binder; consult your pool professional.
- F. Algae in the pool; apply heavy dose of chlorine or algaecide as recommended by the pool manufacturer.
- G. Use of incorrect chemicals with PHMB sanitizers; replace filter cartridge.
- H. Replace the cartridge.

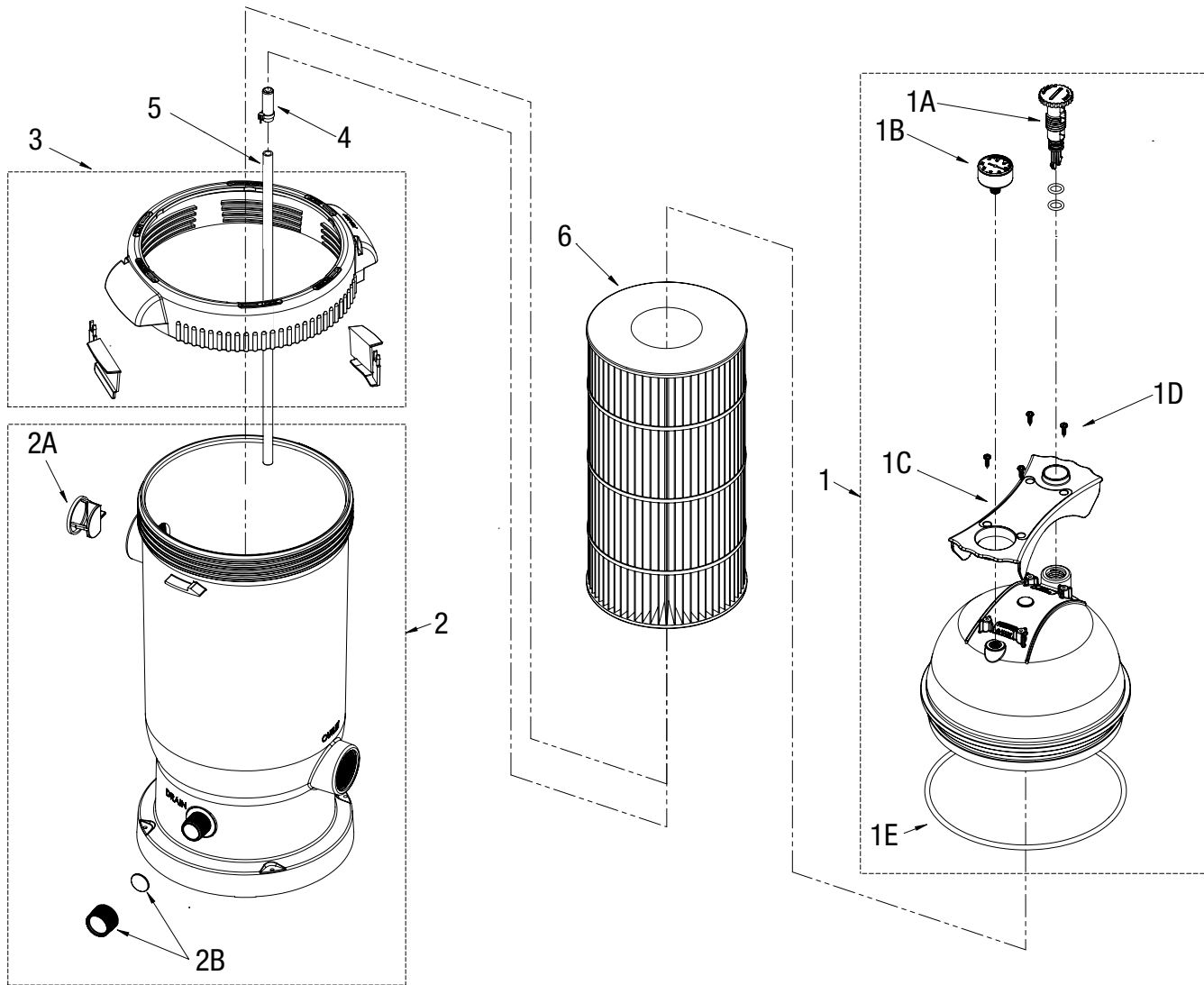
## 5. Pool Water Not Clean:

- A. Chlorine residual too low; maintain adequate chlorine residual (consult pool service technician for recommendation).
- B. Filter cartridge torn, plugged or punctured; replace cartridge.
- C. Pool water contains iron; consult your pool professional.
- D. Heavy or improper application of powdered chlorine tablets using a binder; consult your pool professional.
- E. Algae in the pool; apply heavy dose of chlorine or algaecide as recommended by the pool manufacturer.
- F. Replace the cartridge.

## 6. Pool Cleaner Stops Working:

- A. Clean filter and observe performance of pool cleaner.
- B. If pool cleaner performs better after filter has been cleaned, use a shorter cleaning cycle for the filter (that is, clean the filter after a pressure rise of less than 10 PSI).

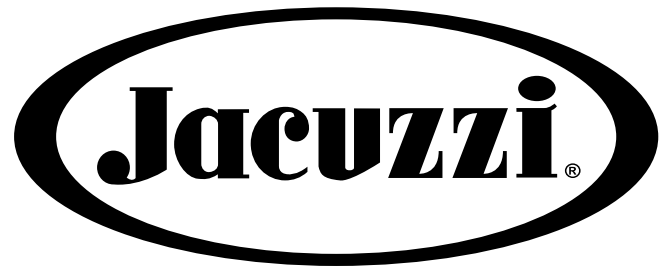
# JACUZZI® REPLACEMENT PARTS



## JACUZZI® CARTRIDGE FILTER REPLACEMENT PARTS

Item	Part No.	Description	Item	Part No.	Description
1	<b>519-0249-BEI</b>	Filter Lid & Handle Assembly – 125 - 150 sq. ft. (includes #1A - 1E)	2	<b>515-0209-BEI</b>	Filter Body (includes #2A-2B)
1A	<b>600-0220</b>	Air Release Valve w/ O-ring Assy	2A	<b>519-0221</b>	Water Diverter
1B	<b>WS001</b>	Pressure Gauge	2B	<b>550-0260</b>	Drain Cap w/ Gasket Assy
1C	<b>519-7631</b>	Handle	3	<b>550-0701</b>	Lock Ring Assembly
1D	<b>819-9002</b>	Screws	4	<b>500-7310</b>	Screen/Sock w/ Clamp Assy
1E	<b>805-0448</b>	O-ring - Lid	5	<b>872-4000L</b>	Air Bleed Tube - 125 / 150 sq. ft.
			6	<b>X01ULTRAC4BOX4</b>	Filter Cartridge - 150 sq. ft.





# FILTROS DE CARTUJO MANUAL DEL USUARIO

**Instalación • Operación • Partes**



## MODELOS

**JCF150**



Designed,  
Engineered &  
Manufactured  
in the USA.

# ÍNDICE

Instrucciones de seguridad ..... 19  
 Información general..... 19  
 Instalación ..... 20  
 Arranque inicial ..... 20  
 Desensamblaje / Ensamblaje del filtro ..... 21  
 Procedimiento de limpieza del cartucho ..... 22  
 Inspección del sistema /  
 Preparación para invierno ..... 22  
 Guía para la localización de fallas ..... 23  
 Lista de refacciones para la reparación ..... 24

# ESPECIFICACIONES

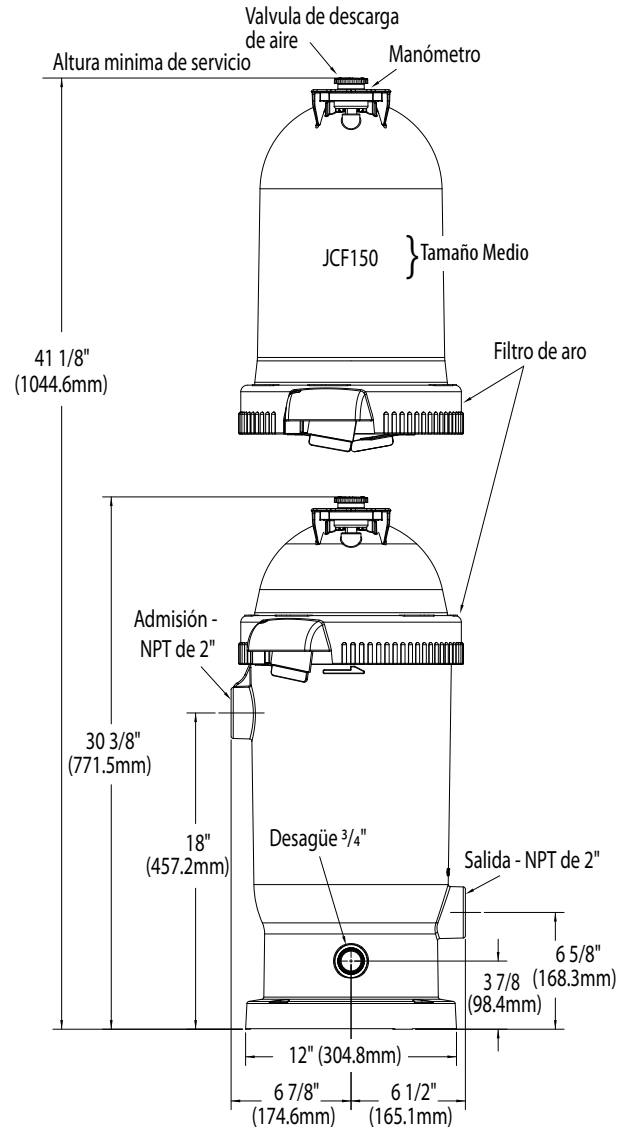
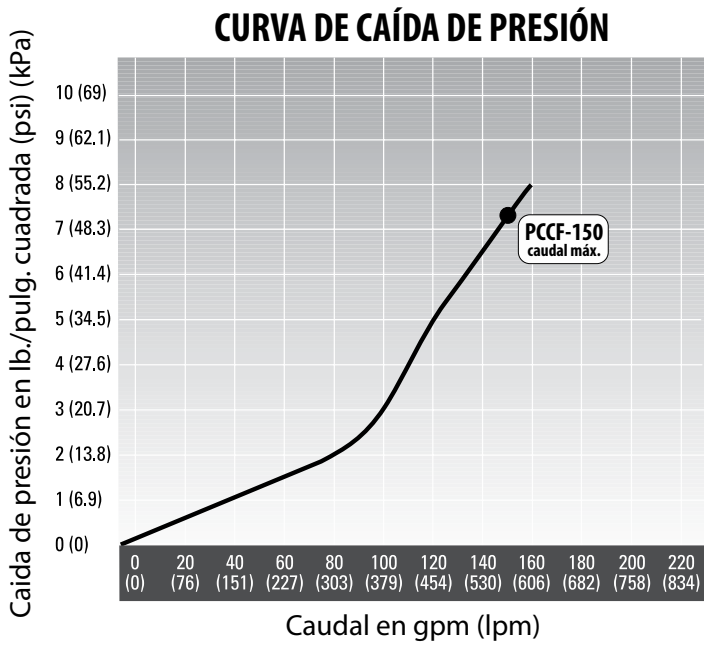



Figura I - Dimensiones del filtro en pulgadas (mm)

Table I - Especificaciones del filtro

	Modelo N°
	<b>JCF150</b>
Área del filtro en pies cuadrados (metros <sup>2</sup> )	150 (13.9)
Caudal residencial máximo en GPM (LPM)	150 (568)
Caudal piscine pública máximo en GPM (LPM)*	56 (212)
Máx presión de operación en lb./pulg. <sup>2</sup> (kPa)	50 (345)
Máx. temperatura continua del agua - F (C)	104° (40°)

\*Listado por NSF para flujos en piscinas públicas solamente.

## LEA Y SIGA LAS INSTRUCCIONES DE SEGURIDAD

 Este es un símbolo de seguridad. Cuando vea este símbolo en su filtro o en este manual, busque una de las siguientes palabras y esté alerta a la probabilidad de lesiones personales:

**PELIGRO** advierte sobre riesgos que, si se ignoran, provocarán muerte, lesiones personales graves, o daños materiales considerables.

**ADVERTENCIA** advierte sobre riesgos que, si se ignoran pueden provocar muerte, lesiones personales graves, o daños materiales considerables.


**PRECAUCIÓN** advierte sobre riesgos que, si se ignoran provocarán o pueden provocar muerte, lesiones personales graves, o daños materiales considerables.


**AVISO:** Indica instrucciones especiales no relacionadas con riegos.


**Lea con atención y siga todas las instrucciones de seguridad contenidas en este manual o en la máquina.** Mantenga las etiquetas de seguridad en buen estado; reemplace las etiquetas que falten o que se hayan estropeado.

**ADVERTENCIA Presión peligrosa El equipo insalado o probado de manera incorrecta pueda fallar, ocasionando lesiones o daños materiales graves.** Cuando instale y opere la máquina, lea y siga las instrucciones contenidas en el manual del propietario. Las pruebas de presión deben ser realizadas por un profesional experto en piscinas de natación.

 Bajo ninguna circunstancia conecte el filtro al aire comprimido.

 No conecte el sistema a un sistema de aguas municipales ni a otra fuente externa de agua a presión.

 No conecte el filtro a bombas capaces de sobrepasar el máximo de presión de 50 libras por pulgada cuadrada (345 kPa).

 Abra la válvula de descarga de aire para dejar salir todo el aire del sistema antes de hacerlo funcionar.

**ADVERTENCIA** Riesgo de caídas y lesiones. La superficie del filtro es resbaladiza. No permita que los niños se paren o jueguen sobre el filtro.

## INFORMACIÓN GENERAL

### CUANDO SE DEBE LIMPIAR EL FILTRO:

El cartucho de filtro se debe limpiar generalmente cuando la lectura del manómetro aumenta 10 lb./pulg. cuadrado (psi) por encima de presión de inicio.

En ciertas piscinas, es posible que, a medida que el filtro se ensucia, el impacto de la disminución normal del caudal en accesorios como fuentes o limpiadores de piscinas no sea evidente. Si es así, limpie el filtro con más frecuencia (es decir a un aumento de presión menor de 10 psi) para poder mantener el flujo requerido.

Limpie una piscina nueva de la mejor forma posible antes de llenarla y hacer funcionar el filtro.

Una instalación típica de piscina necesitará aproximadamente una semana para obtener y mantener el brillo que su filtro es capaz de otorgarle.

La presión máxima es de 50 psi (345 kPa). NO conecte el filtro a un sistema de aguas públicas ni a un sistema de pozos de agua individual.

El filtro de cartucho Jacuzzi® ha sido diseñado solamente para filtrar agua para piscinas de natación y baños de inmersión. Si la instalación de la piscina es nueva, recomendamos lo siguiente:

1. Desarme el filtro después de la primera limpieza inicial. Siga el "Procedimiento para Desensamblar/Ensamblar el Filtro", en la página 21.
2. Quite y lave el cartucho con una manguera para eliminar los contaminantes.

Mantenga el pH del agua de la piscina entre 7.2 y 7.6.

Asegúrese de que filtro de aro esté debidamente fijo en posición antes de hacer funcionar el filtro.

Mantenga el manómetro en buen estado de operación.

Cambie un manómetro averiado inmediatamente.

Los intervalos de limpieza se basan en el alza de presión, no en la cantidad de tiempo que se utilice el filtro. Los intervalos de limpieza normal dependerán de las condiciones diferentes del agua.

**AVISO:** Ciertos desinfectantes para piscinas puede obturar el cartucho del filtro. Para alargar la vida del cartucho y del filtro, siga al pie de la letra las instrucciones del fabricante del desinfectante cuando limpie la piscina o el filtro. Si hace caso omiso de esas instrucciones, podrá afectar la cobertura de la garantía del cartucho.

# INSTALACIÓN

## EL MONTAJE DEL FILTRO DEBE:

- Proporcionar protección contra las condiciones climáticas y las heladas.
- Proporcionar suficiente espacio e iluminación para permitir un acceso fácil para realizar trabajos de mantenimiento de rutina (consulte la Figura 1 para obtener los requisitos de espacio).
- Proporcionar ventilación y desagüe para la bomba.
- Estar sobre una superficie razonablemente nivelada y con un drenaje adecuado.

## TUBERÍA:

**AVISO:** Asegúrese de que el filtro y toda la tubería se puedan drenar para prepararlos para el invierno. Consulte la sección de "Preparación para el invierno" en la página 22.

**AVISO:** No apriete demasiado ya que puede rajar las aberturas de conducto del filtro.

Use cinta de Teflón, Plasto-Joint Stik® o Silastic RTV No. 732® en todas las conexiones fileteadas de los tubos y accesorios de plástico.

**NO use compuesto para tubos en el filtro, ya que podrá ocasionar rajaduras en las conexiones. No use compuestos selladores en las uniones - séquelas antes de ensamblarlas y apriételas a mano.**

Sostenga la tubería independientemente para evitar deformaciones en el filtro.

Mantenga la tubería hermética y sin fugas: las fugas en la aspiración de la bomba pueden hacer que el aire quede atrapado en el tanque del filtro o que la bomba pierda cebadura.

† Lake Chemical Co., Chicago, Ill.

## CONEXIONES ELÉCTRICAS:

VERIFIQUE que la conexión a tierra de la bomba cumpla con las normas locales y las normas del National Electrical Code (Código Nacional de Normas de Electricidad). Todo el cableado y las conexiones a tierra de las máquinas deberán cumplir con las normas locales y las del National Electrical Code.

## ARRANQUE INICIAL

**⚠ Antes de comenzar el procedimiento de arranque verifique que la bomba esté apagada. Nunca opere el filtro a más de 50 libras/pulg.<sup>2</sup> (345 kPa).**

1. Trabe el filtro de aro firmemente en posición haciéndolo girar HACIA LA DERECHA hasta que haga "clic", después del pasador de seguridad (Consulte la Figura 2). Deje de girar en el momento en que el

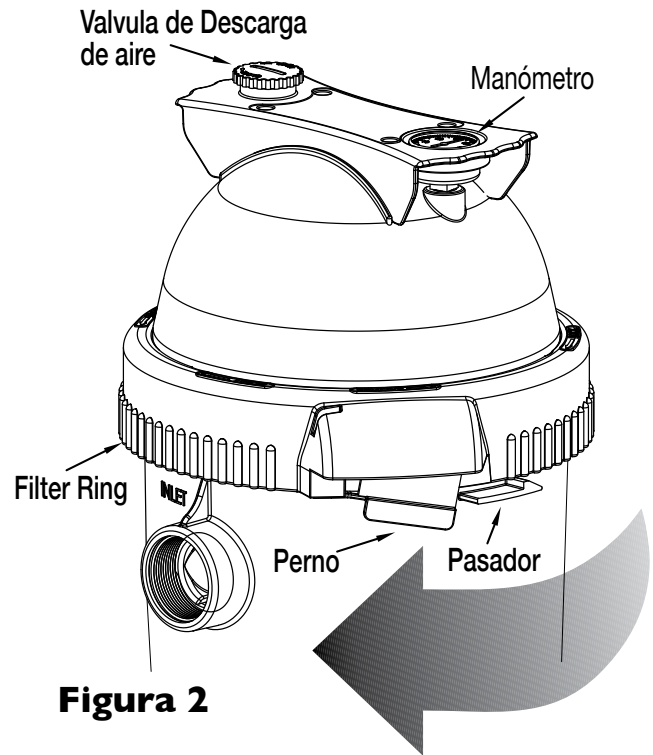


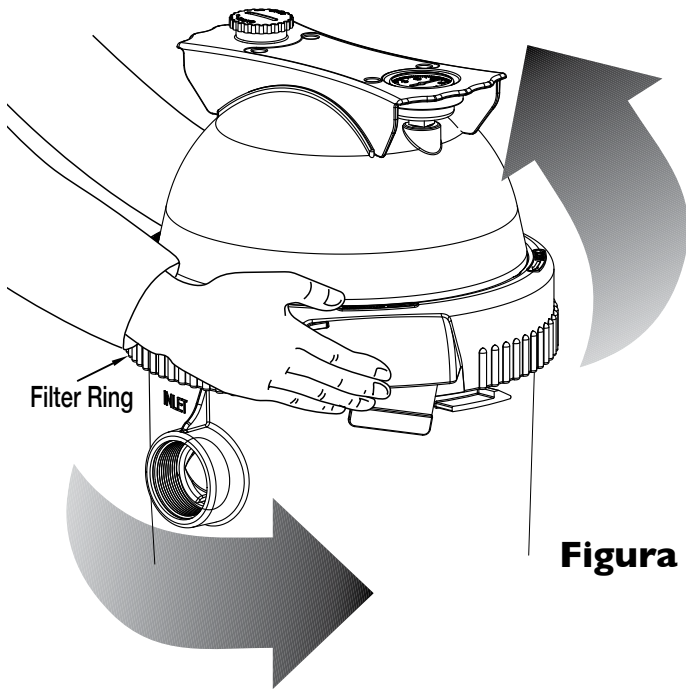
Figura 2

aro haga clic después del pasador. Es posible que el aro dé la sensación de estar flojo, pero se ajustará cuando la bomba esté encendida y el filtro se encuentre bajo presión.

2. Instale el manómetro y la válvula de descarga de aire (Consulte la Figura 2) en la tapa del tanque.
3. Llene el colector de la bomba con agua.
4. Abra la válvula de descarga de aire en la parte superior del filtro.
5. Abra las válvula que separan el filtro del resto del sistema.
6. Encienda la bomba para purgar del aire del sistema.
7. Cierre la válvula de descarga de aire cuando salga un chorro firme de agua.

**AVISO:** Fugas alrededor del filtro de aro pueden ser indicación de que el aro no está completamente trabado. En este caso, proceda de la siguiente manera:

- A. Pare la bomba y abra la válvula de descarga de aire para liberar la presión dentro del filtro.
- B. Saque el tapón de desagüe y drene toda el agua del filtro.
- C. Haga girar el filtro de aro hacia la derecha hasta que se trabe detrás del pasador de seguridad (Consulte la Figura 2).
- D. Si el aro ya estaba trabado, sáquelo y saque la unidad de la tapa del filtro. Inspeccione y limpie el anillo o de la tapa y todas las superficies de estanqueidad. Si es necesario, vuelva a lubricar el anillo o de la tapa.



**Figura 3**

**AVISO:** Lubrique el área de estanqueidad del aro tórico dentro del borde del tanque superior con grasa de silicona, ya que otro tipo de lubricante podría hacer que el aro se hinche. NO lubrique el filtro de aro ni las roscas del casco del tanque ya que pueden acumular polvo y dificultar para removerlo.

Una vez que el filtro esté funcionando, anote la lectura del manómetro del filtro en el manual del propietario para referencia futura.

## PROCEDIMIENTO DE DESENSAMBLAJE / ENSAMBLAJE DEL FILTRO

### ANTES DE DESENSAMBLAR EL FILTRO:

1. PARE LA BOMBA.
2. ABRA la válvula de descarga de aire y drene el accesorio.
3. ESPERE hasta que se haya descargada toda la presión y se haya drenado el agua del tanque de filtrado y del sistema antes de aflojar el Pro-Clean Ring.

### DESENSAMBLAJE:

1. Pare la bomba.
2. Abra la válvula de descarga de aire en la parte superior del tanque de filtrado para descargar toda la presión de aire del interior del tanque.
3. Saque el tapón de desague del filtro y drene toda el agua del tanque.
4. Saque la unidad de la tapa del filtro de la siguiente manera:
  - A. Oprima el pasador de seguridad (debajo del aro) hacia el tanque para soltarlo. (Consulte la Figura 3).

- B. Mantenga el pasador en la posición desenganchada y gire el aro HACIA LA IZQUIERDA para sacarlo. Si tiene dificultad en mover el aro, golpee delicadamente con un martillo de goma para desprender la resistencia inicial.
5. Verifique que el aro tórico no tenga cortes, rajaduras, deformación o señales de desgaste; reemplace si ese necesario.

**AVISO:** No saque el aro tórico a menos que sea necesario reemplazarlo. Para sacarlo, engánchelo y sáquelo de su canaleta con un trozo curvo y rígido de alambre introducido en la ranura de acceso pequeña que se encuentra en la parte inferior de la unidad de la tapa del tanque.

### ENSAMBLAJE:

1. Inspeccione y limpie el tanque, las rocas del aro y la canaleta del aro tórico. Reemplace las piezas arruinadas si ese necesario.
2. Instale el cartucho del filtro en la tanque. Presione firmemente para sellarlo.
 

**AVISO:** Lubrique el área de estanqueidad del aro tórico dentro del borde del tanque superior con grasa de silicona, ya que otro tipo de lubricante podría hacer que el aro se hinche. NO lubrique el filtro de aro ni las roscas del casco del tanque ya que pueden acumular polvo y dificultar para removerlo.
3. Instale el tapa aro tórico en la canaleta del aro tórico en la unidad de la tapa del tanque. Verifique que el aro tórico esté limpio y no quede torcido.
 

**AVISO:** No saque el aro tórico a menos que deba reemplazarlo.
4. Coloque el filtro de aro debidamente sobre las roscas del casco del tanque y hágalo girar HACIA LA DERECHA hasta que quede enganchado firmemente.
5. Siga las instrucciones en la sección de "Arranque Inicial" de este manual.

## PASADOR DE SEGURIDAD

El propósito del pasador de seguridad es para sostener el filtro de aro en la posición trabada. Si el pasador está arruinado, reemplácelo de la siguiente manera:

1. Presione hacia arriba la traba pequeña en la parte inferior del pasador de seguridad y oprima o golpee el pasador para sacarlo de la ranura en el tanque.
2. Deslice el nuevo pasador en posición hasta que se enganche correctamente.

**AVISO:** NO opere el filtro si el pasador de seguridad está arruinado, de lo contrario no mantendrá el filtro de aro en la posición trabada. 13

## PROCEDIMIENTO DE LIMPIEZA DEL CARTUCHO

### CUÁNDO SE DEBE LIMPIAR EL FILTRO:

El cartucho del filtro generalmente se debe sacar y limpiar cuando la lectura del manómetro aumenta 10 psi (69 kPa) por encima de la presión de inicio. Siga todos los pasos de la sección de "Desensamblaje" de este manual. (página 21).

**AVISO:** Cuando desinfecte su piscina con limpiadores PHMB (polihexametileno bicuanide), use solamente limpiadores PHMB para limpiar el cartucho a fondo. Cuando use desinfectantes PHMB, DEBERÁ limpiar el cartucho del filtro más detalladamente y con más frecuencia que en una piscina que use cloro. Sigas las instrucciones del fabricante al pie de la letra. El uso de otro tipo de productos de limpieza con desinfectantes de piscinas PHMB anulará la garantía del filtro.

1. Saque la tapa de desagüe y enjuague todo el material extranjero del interior del tanque antes de retirar el cartucho del filtro.
2. Deja drenar el tanque.
3. Saque el cartucho y límpielo bien con una manguera. Atomice toda la superficie del cartucho. Y deje que se escurra.
4. Inspeccione el cartucho. Si es necesario, repita la operación de lavado. Reemplace el cartucho si lo encuentra arruinado.
5. Siga todos los pasos en las secciones de "Ensamblaje" (página 13) y "Arranque Inicial" (página 12) de este manual.

**AVISO:** Cuando ya no pueda limpiar debidamente el cartucho con este procedimiento, descártelo y reemplácelo por uno nuevo.

## INSPECCIÓN DEL SISTEMA

### GENERAL:

**AVISO:** NO use solventes para limpiar el filtro; los solventes pueden dañar los componentes de plástico del sistema.

**AVISO:** Cada vez que detenga y vuelva a encender la bomba, abra la válvula de descarga de aire y purgue todo el aire del filtro.

### INSPECCIÓN SEMANAL:

1. Elimine la suciedad de la cesta de la espumadera de la piscina.
2. Pare la bomba; abra la válvula de descarga de aire para descargar toda la presión.
3. Retire la tapa y la cesta del colector; limpie la suciedad.
4. Verifique que la bomba no tenga fugas. En caso de existir fugas, consulte el manual del usuario de la bomba.
5. Vuelva a colocar la cesta y la tapa del colector. Apriete la tapa a mano con firmeza. NO use una llave para tapas para apretarla.
6. Encienda la bomba. Cierre la válvula de descarga de aire del filtro cuando salga un chorro firme de agua de esta válvula.
7. Cuando el sistema recupere su funcionamiento normal, verifique la presión del filtro. Si la presión del filtro es de 10 libras/pulgada<sup>2</sup> (69 kPa) o mayor que la presión de arranque inicial, el filtro requiere limpieza. Consulte el "Procedimiento para la limpieza del Cartucho", a la izquierda.

## PREPARACIÓN PARA EL INVIERNO

**AVISO:** Proteja el filtro de las heladas. Si permite que el filtro se congele, éste se puede dañar y la garantía ya no será válida. Si es posible, guarde el sistema bajo techo.

1. Antes de la preparación para el invierno, limpie el filtro según las instrucciones (a la izquierda).
2. Pare la bomba.
3. Abra la válvula de descarga de aire; abra todas las válvulas del sistema.
4. Saque los tapones de desague del colector, de la bomba y del filtro.
5. Drene el sistema por gravedad hasta donde sea posible.
6. Desarme el filtro (siga las instrucciones de la Sección "Desensamblaje del Filtro", página 21). Saque el cartucho del filtro y guárdelo en un lugar tibio y seco.
7. Cubra el filtro con plástico o lona impermeabilizada para impedir la entrada del agua y el congelamiento.

# GUÍA PARA LA LOCALIZACIÓN DE FALLAS

## 1. Ciclos cortos:

**NOTICE:** Cycle time will vary with each location and between different areas of the country. The following causes and remedies are for cycle times shorter than normal for your area.

- A. Residuo de cloro muy bajo; mantenga un residuo adecuado (consulte con un experto en piscinas para que lo asista).
- B. El cartucho del filtro está sucio u obturado; limpie bien el filtro (consulte el punto No. 4, "Cartucho obturado" y el "Procedimiento de Limpieza del Cartucho", página 21).
- C. El agua no tiene el balance químico adecuado; consulte con un experto en piscinas.
- D. Algas en la piscina. Aplique una dosis alta de cloro o algicida según lo recomiende el fabricante de la piscina.
- E. Reemplace el cartucho.

## 2. Bajo Flujo/Alta Presión:

- A. Cartucho obstruido; limpie bien el filtro (consulte la página 22).
- B. Tubería tapada en el tramo de aguas abajo; elimine la obstrucción.
- C. Tubería muy pequeña; instale una tubería más grande (consulte con el distribuidor del filtro para que lo asesore).

## 3. Bajo Flujo/Baja Presión:

- A. Bomba obstruida o cabellos o pelusa atorados en el colector; limpie bien.

## 4. Cartucho Obstruido:

- A. Limpieza insuficiente; siga al pie de la letra las instrucciones de limpieza y limpie perfectamente (consulte la página 22).
- B. El agua no tiene el balance químico apropiado; consulte con un técnico en servicio para piscinas.
- C. Exceso de aire en el filtro. Ventile el aire del tanque y verifique que el tubo de aspiración de la bomba no tenga fugas. Limpie el tubo de purga de aire en la unidad del cartucho.

- D. El agua de la piscina contiene hierro; consulte con un técnico de servicio para piscinas.
- E. Aplicación excesiva o incorrecta de tabletas de cloro en polvo usando un aglomerante. Consulte a un experto en piscinas.
- F. Algas en la piscina. Aplique una dosis alta de cloro o algicida según las recomendaciones del fabricante de la piscina.
- G. Uso incorrecto de sustancias químicas con desinfectantes PHMB. Reemplace el cartucho del filtro.
- H. Reemplace el cartucho.

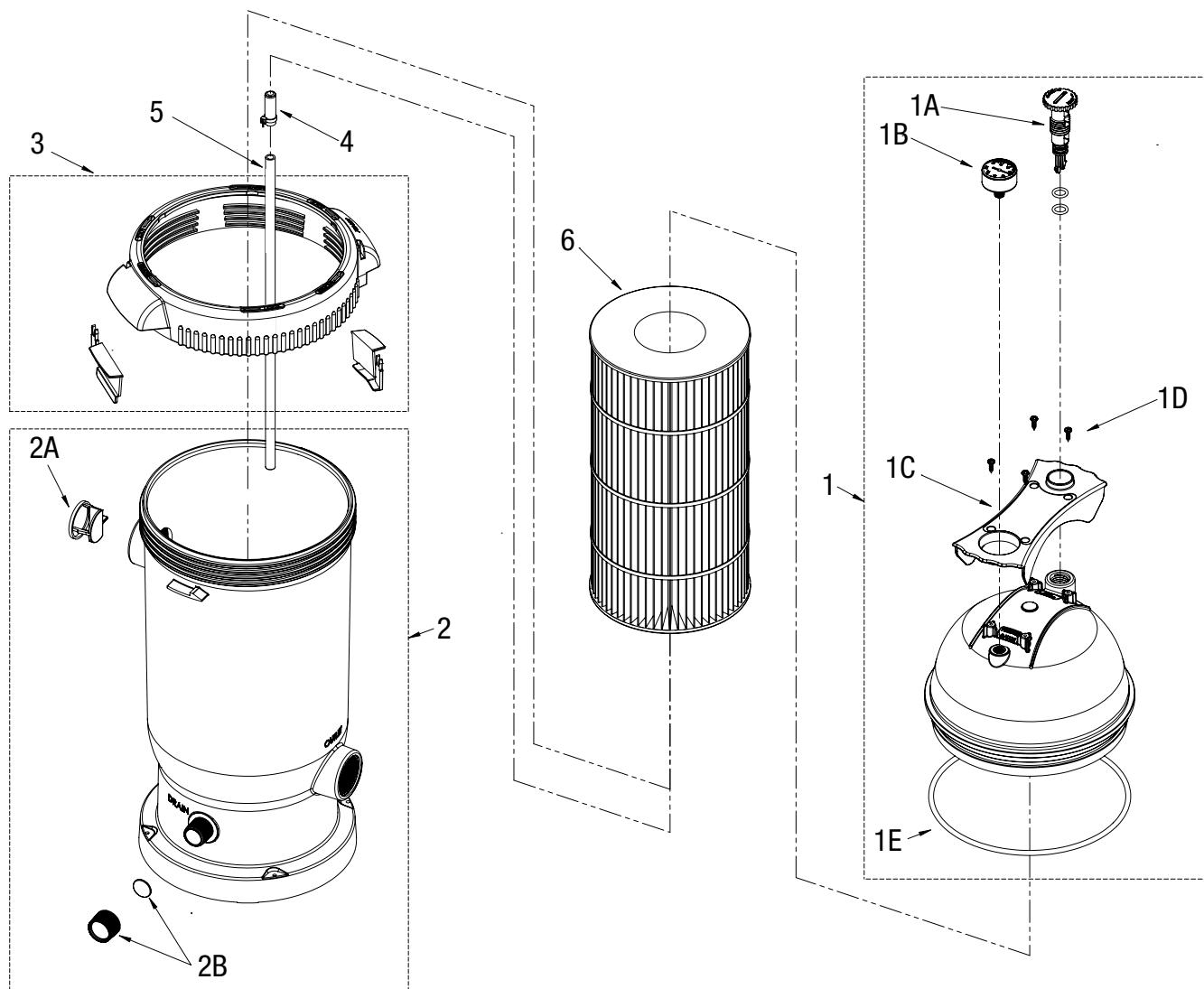
## 5. El agua de la piscina está sucia:

- A. Residuo de cloro muy bajo; mantenga el residuo de cloro apropiado (consulte con un experto en piscinas para que lo asista).
- B. El cartucho del filtro está desgarrado, obturado o perforado; reemplace el cartucho.
- C. El agua de la piscina contiene hierro; consulte a un experto en piscinas.
- D. Aplicación excesiva o incorrecta de tabletas de cloro en polvo usando un aglomerante. Consulte a un experto en piscinas.
- E. Algas en la piscina. Aplique una dosis alta de cloro o algicida según la recomendación del fabricante de la piscina.
- F. Reemplace el cartucho.

## 6. El limpiador de la piscina deja de funcionar:

- A. Limpie el filtro y observe el funcionamiento del limpiador de piscinas.
- B. Si el limpiador de piscinas funciona mejor después de limpiar el filtro, limpie el filtro con más frecuencia (es decir, limpie el filtro cuando el aumento de presión sea menor que 10 libras/pulgada<sup>2</sup>).

# REFACCIONES PARA LA REPARACIÓN JACUZZI®



## PIEZAS DE RECAMBIO DEL CARTUCHO DE JACUZZI®

Ino. de Clave	No. de la Parte	Descripción
1	<b>519-0249-BEI</b>	Tapa del Filtro y Asamblea de la Anilla de Cierre – 125 - 150 p.c. (incluye #1A - 1E)
1A	<b>600-0220</b>	Válvula del Lanzamiento del Aire con el Anillo O
1B	<b>WS001</b>	Manómetro
1C	<b>519-7631</b>	Mango
1D	<b>819-9002</b>	Tornillos
1E	<b>805-0448</b>	Anillo o de la Tapa

Ino. de Clave	No. de la Parte	Descripción
2	<b>515-0209-BEI</b>	Cuerpo del Tanque (incluye #2A – 2B)
2A	<b>519-0221</b>	Desviador del Agua
2B	<b>550-0260</b>	Drene el Casquillo con la Asamblea de La Junta
3	<b>550-0701</b>	Conjunto de Anillo de Bloqueo
4	<b>500-7310</b>	Rega/Calcetín con Abrazadera
5	<b>872-4000L</b>	Tubo de Corrimiento del Aire – 125 - 150 p.c.
6	<b>X01ULTRAC4BOX4</b>	Cartucho de Filtro - 150 p.c.